



Şaban TUNCER

1953 yılında Niğde doğumlu sanatçı, ilk ve orta öğrenimini Niğde’de tamamladıktan sonra 1974 yılında Ankara Gazi Eğitim Enstitüsü Resim-İş Bölümü’nü bitirdi. Malatya Hasan Varol Ortaokulu’nda göreve başladı. Sırasıyla Niğde Cumhuriyet Ortaokulu, Niğde Eğitim Enstitüsü, Niğde Eğitim Yüksekokulu ve Niğde Üniversitesi Eğitim Fakültesi Güzel Sanatlar Bölümü’nde görev yaptı.

1987 yılında İzmir Dokuz Eylül Üniversitesi Eğitim Fakültesi Resim-İş Bölümü’nden mezun oldu. 1999 yılında Niğde Sosyal Bilimler Enstitüsü Sanat Tarihi Ana Bilim Dalı’nda yüksek lisansını tamamlayan sanatçı, en son görev yaptığı Niğde Üniversitesi Eğitim Fakültesi Güzel Sanatlar Bölümü’nden 2003 yılında emekli oldu.

Evli ve iki çocuk babası olan Tuncer, kişisel sergiler açmış olup karma sergilerde de eserleri yer almıştır.

Kişisel Sergileri:

- 1996 Niğde Müzesi Sanat Galerisi
- 1996 Nevşehir Devlet Güzel Sanatlar Galerisi
- 1998 Mersin Devlet Güzel Sanatlar Galerisi
- 1999 Selçuk-Efes Müzesi Sanat Galerisi
- 1999 Antalya-Ansan Sanat Galerisi
- 2002 Ankara Kültür Bakanlığı Devlet Güzel Sanatlar Galerisi
- 2002 Niğde İl Halk Kütüphanesi Sanat Galerisi
- 2007 Almanya-Melle Güzel Sanatlar Galerisi
- 2011 Alanya-Akropol Sanat Galerisi
- 2012 Ankara-Çağsav Sanat Galerisi
- 2012 Pera Güzel Sanatlar Galerisi
- 2012 Edirne-ETSO Sergi Salonu
- 2013 Kadıköy Şehr-i Hayriye Sanat Galerisi
- 2013 İzmir Türk Amerikan Kültür Derneği Sanat Galerisi
- 2013 Ayvalık Orhan Peker Sanat Galerisi

“İçtenlik” Şaban TUNCER

“İçtenlik”



Şaban TUNCER

Resim Sergisi



ZEYTİNBURNU KÜLTÜR VE SANAT MERKEZİ
Semiha Şakir Cad. Zeytinburnu Meydanı Zeytinburnu / İSTANBUL
Tel: 0212 415 58 58 • Faks: 0212 415 51 57
zeytinburnukultursanat.com

“İçtenlik”

Şaban TUNCER

Resim Sergisi

19 Mart - 10 Nisan

Küratör : Mehmet Lütfi ŞEN
Fotoğraf : Cihat HİDİR
Grafik Tasarım : Alfabe İletişim

Bu katalog Nisan 2014 tarihinde "İçtenlik" sergisi için İstanbul'da 1000 adet basılmıştır.

Eserin yayın hakları Zeytinburnu Belediyesi Kültür ve Sosyal İşler Müdürlüğü'ne aittir. Yayının hiçbir kısmı, yazılı izin olmadan, tamamen, kısmen veya değiştirilerek yayınlanamaz, iktibas edilemez, fotokopi dahil her ne şekilde olursa olsun, elektronik veya mekanik yollarla kopya edilemez, bilgi olarak depolanamaz ve çoğaltılamaz.



Sunuş

Sevgili sanatseverler,

Her sanatçı çağının tanığıdır; eserlerini yaşadığı zaman ve mekânın ruhunu okuyup idrak ederek üretir. Sanatçı eserini, muhatabı insan olan ve değişmeyen hakikati, çağın formu ve dilini kullanarak ve çağın insanının hikâyesine ekleyerek oluşturur. Bu sebepten gerçek sanat eserleri tekrarlanamaz ve daima kendine özgüdür.

Zeytinburnu Kültür Merkezi'nde bizler, kültür ve sanatın her alanında olduğu gibi görsel sanatlarda da önceliğimizi popüler olandan değil, nitelikli ve kalıcı işlerden yana kullanıyoruz. Her ay, kendi özgünlüğünü yakalamış, birbirinden değerli sanatçıların eserlerini sanatseverlerle buluşturmaya devam ediyoruz.

Sanat anlayışını, “yeni ufuklar, yeni biçimler, tatlar, yaşam ve kültür izlerini aramak için iç dünyamızda yola çıkmış kâşifler gibiyiz,” diyerek özetleyen Şaban Tuncer’in, “İçtenlik” isimli resim sergisi de bu anlayış doğrultusunda planlanmış sergilerden birisidir.

Bu düşüncelerle, değerli sanatçımızı kültür merkezimizde ağırlamaktan onur duyduğumuzu ifade ediyor, sergide emeği geçen bütün arkadaşlarıma teşekkürü borç biliyorum.

Murat AYDIN

Zeytinburnu Belediye Başkanı

Kendi İçimize Yolculuk: “içtenlik”

Sahih olan geleceğe kalır. Çağında ne kadar parlak ve gösterişli olursa olsun yapay olan her şeyin yeri tarihin çöplüğünde hazırdır. Popüler olmakla kaliteli olmak arasında, istisnalar dışında çoğu zaman ters orantı vardır. Gerçek bir sanat eserini bir avuç insan fark eder. Büyük bir medeniyetin en önemli sacayaklarından biri, bütün bir toplumu aydınlatma kapasitesine sahip bu bir avuç insandır. Gelecek ve gelenek böyle inşa olunur. Sanat eserinin doğumu tam da bu sebeple sanatçının adını bilen bilmeyen, sanat eserini gören görmeyen bütün bir toplumu ilgilendirir. Biz farkında olsak da olmasak da gerçek bir sanat eseri mutlaka geleceği belirler ve geleneğe eklemlenir. Mimar Sinan, adını bilmeyen torunlarının gözlerini de estetiğiyle besler. Yunus Emre'nin dile kazandırdığı büyük imkânları, onun şiirlerini okuyan okumayan herkes kullanmaktadır.

Sizlere iletmeye çalıştığımız “içtenlik” projesi, ressam Şaban Tuncer'in kendi bilinmezlerinden, muhataplarının bilinmezlerine doğru imgelemeden inşa ettiği dosdoğru bir köprüdür benim için. Ezberlemediğini, kendine öğretilmeyi tablolarına taşıyan ressamdan hepimizin öğreneceği o kadar çok şey var ki. Anlatamadıklarımızı yaşatan, yaşayamadıklarımızı zihin üstümüze bir deneyim olarak inşa eden bir yapı var karşımızda. Samimi, katıksız, hesapsız bir yolculuğun mütebessim yorgunluğu dinleniyor onun tuvallerinde. Soyutluğundan, figürlerinin muğlâklığından, eksik geometrisiyle içimizdeki eksikleri tamamlayan formlar duruyor karşımızda. Prof. Dr. Bedri Karayağmurlar'ın “Kurgu ve Gerçek” isimli kritik yazısı Tuncer'in sanat dünyasında çıkılacak yolculuğun önemli bir rehberi niteliğinde.

Şaban Tuncer “içtenlik” sergi projesi, sanatçının bir ömür süren çalışmalarının özenle seçilmiş bir özetinden oluşuyor. Ben sizleri bu içten yolculukla baş başa bırakırken, yoğun çalışma ortamında önemli zamanlarını projemize ayırarak birlikte çalıştığımız ressam dostum Şaban Tuncer'e, yetkin kritik yazısı için Bedri Karayağmurlar'a, etkinliğin imkânlarını sağlayan Zeytinburnu Belediye Başkanı Sayın Murat Aydın'a ve emeği geçen herkese gönülden teşekkür ediyorum.

Mehmet Lütfi ŞEN

Sergi Küratörü

Kurgu ve Gerçek

Resim yapmanın gerekçesini kendi dışında bulanlardan değil Şaban Tuncer. O, dışarı baktığında kendi içini görmeye çalışır. Yaşadığı çevredeki canlılar, nesnelere onun resimlerinde, anlam taşıyan, eğitimler oluşturan imgeler olarak değer taşıyalar da, burada öne çıkan bu imgelerin ortak anlamdaki değeri değildir önemsedığı. Kendi deyişi ile mikro ve makro evrenler arasında sıkışmış "ben" in, bu bunaltıdan kurtulmak için giriştiği bir çabadır resim yapmak. Bu anlamıyla, varoluşunu gerçekleştirmeye çalışan kişidir sanatçı. Yaşanılanların bilinçaltı dehlizlerine saklanmış izlerini bulmak için durmadan çaba harcayan sanatçı, hoşnut olmadığı yerini sorgular bu nedenle.

Hayat, tuvalin üstünde yaşananlarla özdeşdir. Organik biçimlerin hemen yanında izlediğimiz geometrik biçimler neyi temsil ederlerse etsinler, öncelikle resim yapmanın, kompozisyon kurmanın araçları olarak kullanılırlar. Biçimlerin kullanılma gerekçesi, bizde bıraktığı etkiden daha içkindir.

Geometrik biçimlerin soyut yapısı, bilinmez bir dünyanın kodları gibi yerleşir bu resimlere. Bu belki bilimin deneyeceği dünyanın algılanması ile ilgili çabaları görselleştirir. Merdivene benzeyen, dönen, zaman zaman çerçeve gibi belirli alanları saran ve diğer alanlardan yalıtın kareler, dikdörtgenler, sanatçının resimlerinde gezinen canlılara uzamlar yaratma isteğini imler. Dış dünya imgeleri olarak izlediğimiz soyutlanmış figürler, tuvalin alt kenarına kümelenerek, çevreyle yaşadıkları çatışmada sığınacak yerler ararlar. Bunun Şaban'da yaşanan horror vacuité ile ilgisi olduğunu düşündürür. Yitirilen gerçeklikte kendisini, "Bizler gerçekliğin içerisinde hapsolmuş durumdayız. Zihinsel bir kurguyla yeni ufuklar, yeni biçimler, tatlar, yaşam ve kültür izlerini aramak için iç dünyamızda yola çıkmış kâşifler gibiyiz." sözleriyle ifade eden sanatçının, Woringer'in yaklaşımı ile ondaki geometrik biçimleri, doğadan duyulan korku karşısında yasallıklar arama girişiminin görüntüleri olarak değerlendirmek mümkün olabilir mi? Bu yaklaşım Şaban Tuncer'i felsefe ile barışık, kendisine, hayata ve evrene dair düşüncelere dalmış bir mistik gibi algılatır bize. Soyut

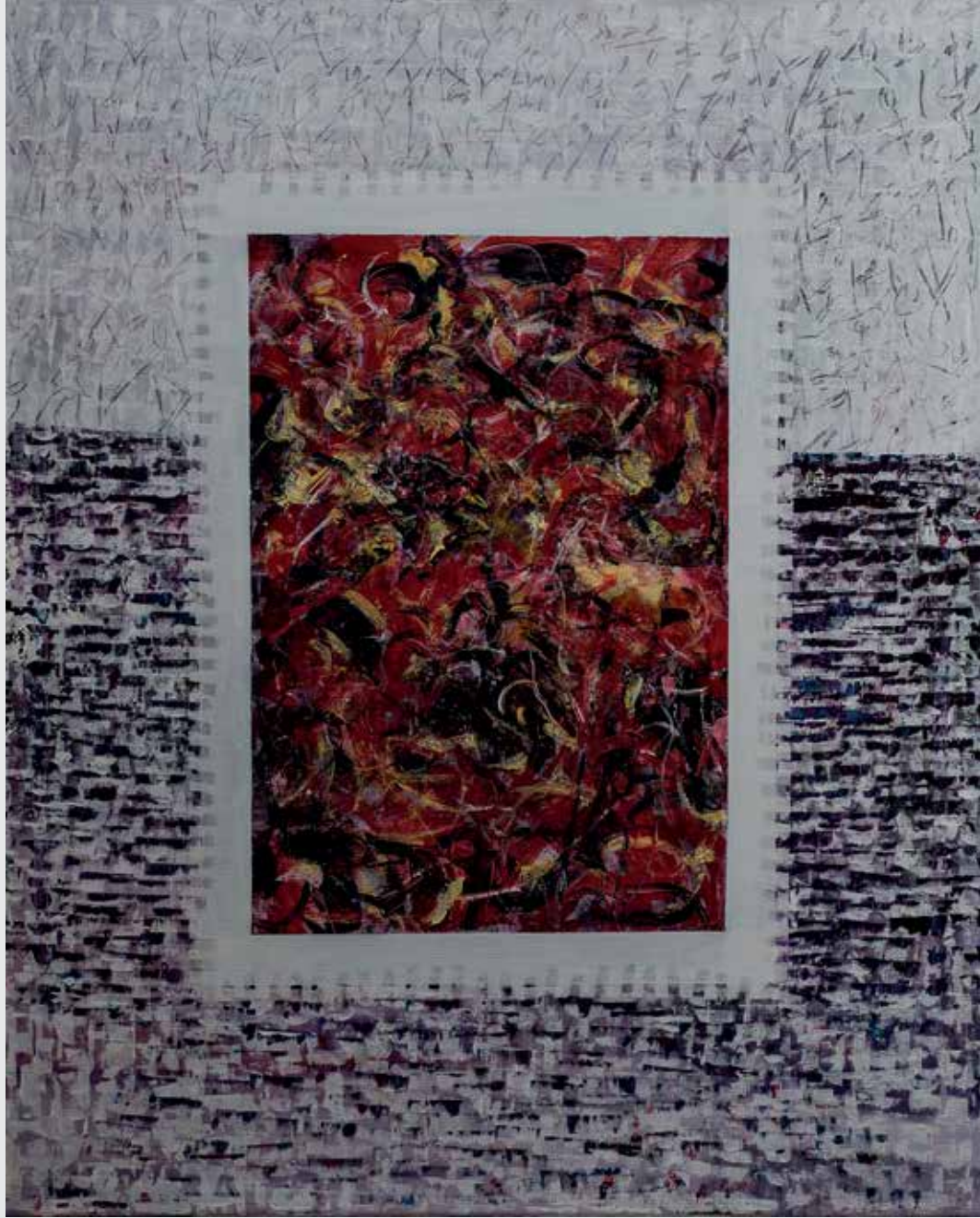
resimde her zaman izleyeceğimiz bir bakıştır aslında bu; giderek Mondrian gibi soyut ve yasal, sağlam bir evrene yönelme belirtileri göreceğimizi düşündürse de, çatlamış nar, arka yüzeydeki puslu yarı saydam çerçevenin içindeki kadın, bize yakın planda duran kuşun varlığı sanatçının gerçek dünyayla bağının da güçlü olduğunu düşündürür. Birçok figür soyutlamasında insanların cinsiyeti ile ilgili ipucu vermektan kaçınan Şaban, bazı resimlerinde bunu çekinik bir tavırla açıklamaya çalışır. Çatlamış nardaki vurgu, dönemin şematik görüntü tutkusuna katılma isteği gibi değerlendirilse de, anlam olarak görünenden daha çok, örtük kösnül bir vurgu yapar.

Resimlerinde ritim duygusunu ısrarla ulaştırmaya çalışan Şaban, müzikle kurduğu bağa gönderme yapar gibi gözükmele birlikte, doğaçlama biçimlendirme sürecinde, kompozisyonlarının temel taşı olarak ritmi kullanır. Geometrik biçimlerin oluşturduğu alanların içinde hızla gezinen fırça, yapılan işteki inandırıcılığı sağlamak için birden, kalabalık figür soyutlamalarına yönelerek resminin dış dünya ile bağını kurar. Bu aynı zamanda resimlerini izleyecek insanlarla bağ kurma girişimidir bize göre. Kadınlar, çiçekler, narlar kargalar, uzakta gözükken gecekondu, yitirilen cennetin göstergeleri olarak sunulur izleyiciye.

Renkli paleti ile bir çocuk gibi oynamayı sürdüren sanatçının, kendisinde çıktığı serüveni ısrarla sürdürmesindeki sır da güven ve tedirginlik arasında yaşadığı dünyada tutunacak başka şeyler bulmakta zorlanmasıdır belki de. Merkeze yerleştirilen, mekân olarak, alt kenar çizgisine basan figürlerin bulutlara doğru yükselmesindeki kararsızlık, resminin temel serüvenini oluşturuyor belki de. Her şeyin sabun köpüğü gibi hafiflediği, uçup gittiği dünyada, bütün tedirginliğine karşın sanatın sağlam değerlerine yaslanan bir seyyahla karşı karşıya gelmeye devam edeceğiz onun resimlerinde.

Bedri KARAYAĞMURLAR

Bakırköy, Şubat 2014



110x90 cm
Evren Pulu-Tuval Üzerine Akrilik/2014



100x110 cm
Evren Pulu-Tuval Üzerine Akrilik/2014



50x60 cm
Gerçek ve Düş-Tuval Üzerine Yağlı Boya/2014



50x60 cm
İçimdeki Evren-Tuval Üzerine Yağlı Boya/2014



50x60cm
Sevgi Nerede-Tuval Üzerine Yağlı Boya/2013



65x65 cm
Gönül Bahçesi-Tuval Üzerine Yağlı Boya/2013



50x60 cm
Gerçeğin Işığı-Tuval Üzerine Yağlı Boya/2012



70x50 cm
Zaman Tutsağı-Tuval Üzerine Yağlı Boya/2013



50x60 cm
Düş ve Gerçek-Tuval Üzerine Yağlı Boya/2013



60x70 cm
Öz Yaşam-Tuval Üzerine Yağlı Boya/2014



70x70 cm
Seni Ben Vardım-Tuval Üzerine Yağlı Boya



50x60 cm
Çıkış-Tuval Üzerine Yağlı Boya/2012



70x70 cm
Ben de Burdayım-Tuval-Üzerine Yağlı Boya/2013



50x60 cm
Yaşam Mekânı-Tuval Üzerine Yağlı Boya/2012



70x70 cm
Merak-Tuval Üzerine Yağlı Boya/2014



40x45 cm
Biz Ayrılamayız-Tuval Üzerine Yağlı Boya



50x60 cm
Oluşum-Tuval Üzerine Yağlı Boya/2013



50x60 cm
Belki-Tuval Üzerine Yağlı Boya/2013



50x50 cm
Müziğin Doğası-Tuval Üzerine Yağlı Boya/2013



70x80 cm
Acaba-Tuval Üzerine Yağlıboya/2013



50x35 cm
Aynı Yer-Tuval Üzerine Yağlı Boya/2013



70x80 cm
Hep Sevgi-Tuval Üzerine Yağlı Boya/2014



70x80 cm
Sıkıntı-Tuval Üzerine Yağlı Boya/2014



80x60 cm
Hep Varsın-Tuval Üzerine Yağlı Boya/2013



100x90 cm
Hep Aynı-Tuval Üzerine Yağlı Boya/2013



60x65 cm
Hep Beraber-Tuval Üzerine Yağlı Boya/2013



50x50 cm
Aşk-ı Klarnet 2-Tuval Üzerine Yağlı Boya/2013



70x70 cm
Yalnızlığın Sesi-Tuval Üzerine Yağlı Boya



70x70 cm
Nereden Geldik-Tuval Üzerine Yağlı Boya/2013



70x70 cm
Sarı Senfoni-Tuval Üzerine Yağlı Boya/2013



70x70 cm
Zaman Benim İçimde-Tuval Üzerine Yağlı Boya



100x90 cm
Hep Aynı-Tuval Üzerine Yağlı Boya/2013



80x90 cm
Mutluluk-Tuval Üzerine Yağlı Boya/2013



80x70 cm
Oluşum-Tuval Üzerine Yağlı Boya/2014



80x70 cm
Aile-Tuval Üzerine Yağlı Boya/2014



70x70 cm
Bildirimler-Tuval Üzerine Yağlı Boya/2014



70x80 cm
Ya Sen Kimsin-Tuval Üzerine Yağlı Boya/2014



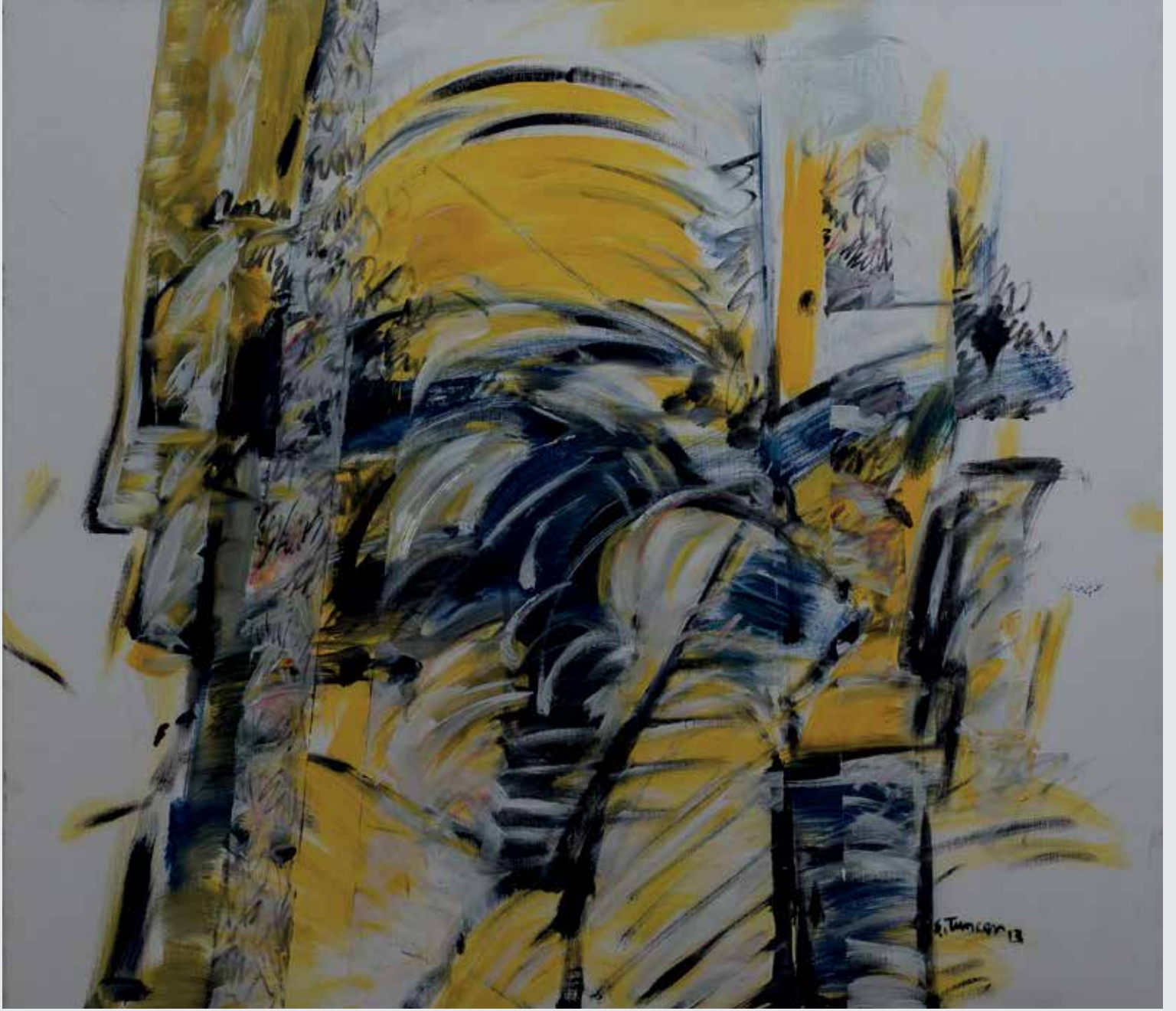
90x90 cm
Kim-Tuval Üzerine Yağlı Boya/2014



80x80
İçimdeki Şiir-Tuval Üzerine Yağlı Boya



80x80 cm
Renkli Hayat-Tuval Üzerine Yağlı Boya



80x90 cm
Var ve Yok-Tuval Üzerine Yağlı Boya/2013



80x90 cm
Mutluluk-Tuval Üzerine Yağlı Boya/2013



60x70 cm
Lacivertin Bedeli-Tuval Üzerine Yağlı Boya



60x70 cm
Bu Benim Dünyam-Tuval Üzerine Yağlı Boya



75x75 cm
Klarnetin Sesi-Tuval Üzerine Yağlı Boya/2013



100x100 cm
Her Yer Dolu-Tuval Üzerine Yağlı Boya/2013



70x75
Kalabalık-Tuval Üzerine Yağlı Boya/2014



40x90
Edirne'nin Yükselişi-Tuval Üzerine Yağlı Boya



90x120 cm
Sizler Bizler Onlar-Tuval Üzerine Yağlı Boya



100x80 cm
Aşk-ı Klarnet-Tuval Üzerine Yağlı Boya/2012



90x120 cm
Kalabalık-Tuval Üzerine Yağlı Boya/2013



40x45 cm
Anadolu-Tuval Üzerine Yağlı Boya/2011



30x45 cm
Final-Tuval Üzerine Yağlı Boya/2013



80x60 cm
Müziyenler-Tuval Üzerine Yağlı Boya/2010



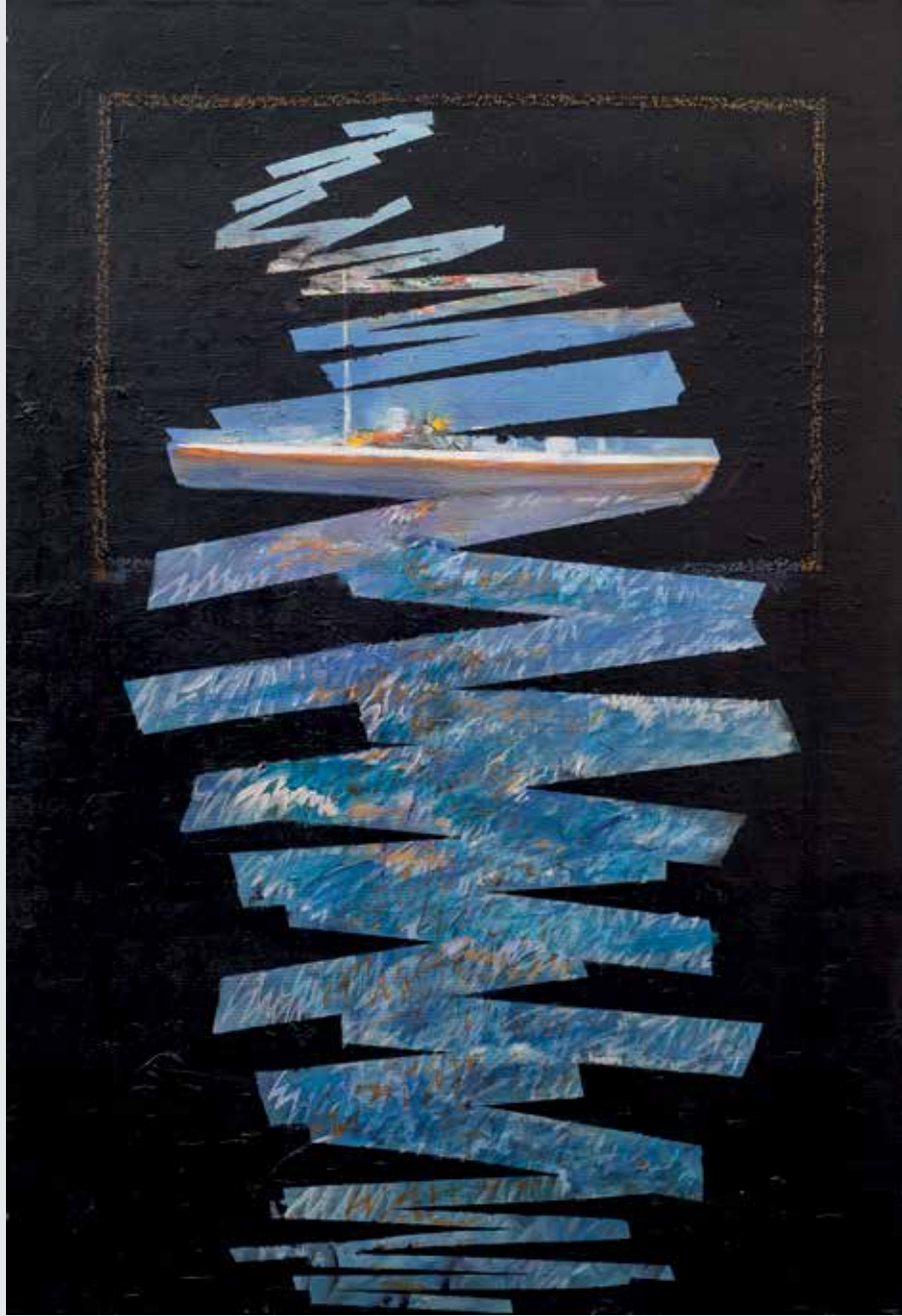
60x70 cm
Klarnet ve Müzik-Tuval Üzerine Yağlı Boya



60x50 cm
Bisikletliler-Tuval Üzerine Yağlı Boya/2009



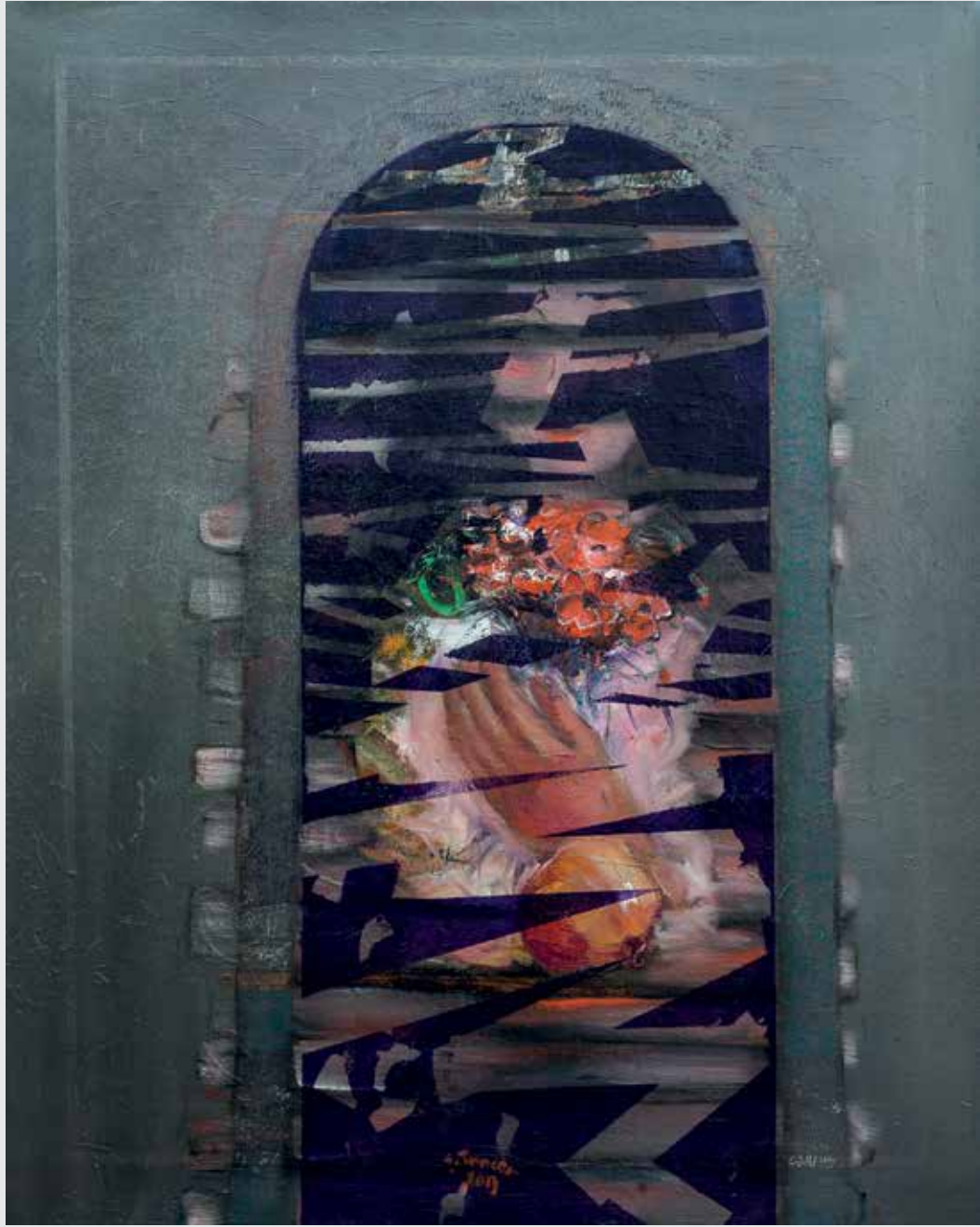
70x70 cm
İç Sesler-Tuval Üzerine Yağlı Boya/2007



70x100cm
Mavi Yolculuk-Tuval Üzerine Yağlı Boya/2013



80x100 cm
Her Şey Aynı-Tuval Üzerine Yağlı Boya/2013



80x100 cm
Sevginin Gücü-Tuval Üzerine Yağlı Boya/2013



90x80 cm
İçtenlik-Tuval Üzerine Yağlı Boya/2013



80x100 cm
Oluşum-Tuval Üzerine Yağlı Boya/2013



100x90 cm
Nar da Kolay Olmadı-Tuval Üzerine Yağlı Boya



100x100 cm
Aşk-Tuval Üzerine Yağlı Boya



40x50 cm
İçimdeki Kim-Tuval Üzerine Yağlı Boya



70x40
Bisikletli Kadın-Tuval Üzerine Yağlı Boya



55x60 cm
Sokaktakiler-Tuval Üzerine Yağlı Boya



70x40
Müziğin Evreni-Tuval Üzerine Yağlı Boya/2008



50x70 cm
İsimsiz-Tuval Üzerine Yağlı Boya/2008



70x80 cm
İstanbul'u Dinliyorum-Tuval Üzerine Yağlı Boya



100x80 cm
Narlar ve Kuşlar-Tuval Üzerine Yağlı Boya